

МКУ Тутурский КИЦ «Вдохновение»



История Тутурского муниципального образования

2020 год

ТУТУРСКОЕ МУНИЦИПАЛЬНОЕ ОБРАЗОВАНИЕ

ГЕОГРАФИЯ

Территория Тутурского муниципального образования расположена в центре Жигаловского района Иркутской области. На севере сельское поселение граничит с Усть-Илгинским муниципальным образованием, на востоке – с Чиканским муниципальным образованием, на юго-западе – с Жигаловским и Рудовским муниципальными образованиями.

На территории сельского поселения протекает большое количество рек и ручьев, самые крупные из которых – река Лена и река Тутура. Территория в основном покрыта лесными массивами с участками луговой растительности и сельскохозяйственных угодий. Северо-восточная часть поселения расположена в зоне горного отвода Чиканского газоконденсатного месторождения. Населенные пункты поселения расположены вне зоны горного отвода.

Площадь Тутурского сельского поселения составляет 26864 га. В состав поселения входят четыре населенных пункта: село Тутура, деревни Кузнецовка, Орловка и Балахня. Административным центром поселения является село Тутура. Населенные пункты соединены между собой автомобильной дорогой местного значения. Между деревней Кузнецовка и селом Тутура действует понтонная переправа. Внешние транспортные связи осуществляются по автомобильной дороге регионального значения Иркутск-Казаченское.

На территории Тутурского поселения особо охраняемые природные территории отсутствуют, но находятся 46 выявленных объектов культурного наследия. В основном это жилые дома постройки конца XIX, начало XX веков. Есть на территории поселения памятники археологии, это погребения и стоянки древних людей.

ИСТОРИЯ ОБРАЗОВАНИЯ

История образования Тутурского поселения ведет свое начало с **1920** года. **10 октября 1920** года начались выборы в Иркутской губернии в уездные волостные и сельские Советы рабоче-крестьянских и красноармейских депутатов.

Так образовался Тутурский волостной военно-революционный комитет (ревком). Впоследствии сельский совет, а в настоящее время Тутурское муниципальное образование.

Если быть более точным, то Тутурское муниципальное образование ведет свое начало с Тутурской волости, которая образовалась в **1723** году. Центром волости было с. Тутура, в волость входило 19 деревень.

В октябре **1924** года в Тутуре состоялся съезд депутатов Тутурской, Знаменской и Коношановских волостей, перед которыми стояла задача – объединить эти волости в единое территориальное образование. Съезд поддержал предложение председателя профкома водников А. Д. Алехина о переносе центра в Жигалово. И в январе **1925** года Жигаловская волость была образована, а в июне **1926** года декретом ВЦИК «О разделении территории Иркутской области на округа и районы» был образован Жигаловский район, который объединил сельские советы, среди которых был Тутурский сельский совет.

Исходя из похозяйственной книги «Тутурского сельского совета рабочих, крестьянских и красноармейских депутатов Жигаловского района **1929-1934** годов» №402 на территории поселения проживало более 300 семей, численность населения составляла примерно – 1660 человек.

В **1932** году в состав Тутурского поселения входило пять населенных пунктов: село Тутура, д. Орловка, д. Наумовка, д. Головновка и д. Якимовка.

В **1932** году на территории Тутурского поселения действовало пять колхозов, а точнее сельхозартели по специализации: полеводчество-3; охоторыбаловодчество – 1; полево-животноводчество-1.

Это: Тутурская с/х коммуна «Пятилетка»; Наумовская с/х артель «Лес-Земля»; Орловская с/х артель «Красный орден»; Головновская с/х коммуна; в Якимовке с/х артель «Отзыв» в свою очередь имела два направления: Якимовская с/х артель и Якимовская охоторыбаловецкая артель. Тогда же по всем с/х артелям Тутурского поселения числилось: колхозников – 206; трудоспособного населения – 739; едаков – 1130.

Хотя, исходя из характеристики земель Тутурского поселения прилагающейся к протоколу заседания плановой комиссии Жигаловского райсполкома состоявшейся в феврале 1932 года (темой заседания было специализация Жигаловского района и организация МТФ), указываются 4 населенных пункта входящих в состав Тутурского поселения, это: с. Тутура, д. Головновка, Наумовка и Якимовка. Деревня Орловка не упоминается.

Далее следует выдержка из характеристики земель пригодных для организации МТФ касающаяся Тутурского сельского совета.

« Тутурский с/с объединяет четыре населенных пункта: Тутура, Головновка, Наумовка, Якимовка, которые расположены от устья р. Тутура на расстоянии 10-12 км. Число населения коих состоит из 187 дворов с 904 едоками, количество пашни по всему с/с составляет 1190 га., сенокосные угодья равняются 538 га....».

Тогда же было вынесено решение, весь Тутурский с/с отнести к полеводческо-зерновому направлению за исключением Якимовской с/х артели, которой дали кроме полеводческого направление еще и животноводческое. Якимовскую охоторыбаловодческую артель оставит без изменений. Кроме этого было решено организовать кролиководческую ферму в с. Тутура, и птицеводческие фермы в деревнях Кузнецовка и Орловка. Здесь деревня Орловка уже упоминается. Можно сделать вывод, что все-таки Орловка входила в состав Тутурского поселения.

СОСТАВ СЕЛЬСКОГО ПОСЕЛЕНИЯ

Постепенно состав Тутурского поселения менялся.

В конце **1950-х** годов из состава вышли д. Якимовка и Головновка. Вместо них вошли д. Балахня и д. Кузнецовка. Наумовка была в составе Тутурского поселения до самого своего исчезновения, до середины **1970-х** годов.

В настоящее время Тутурское муниципальное образование объединяет четыре населенных пункта: с. Тутура, д. Кузнецовка, д. Орловка и д. Балахня. Число проживающих на территории поселения каждый год варьируется, и насчитывает примерно 520-530 человек.



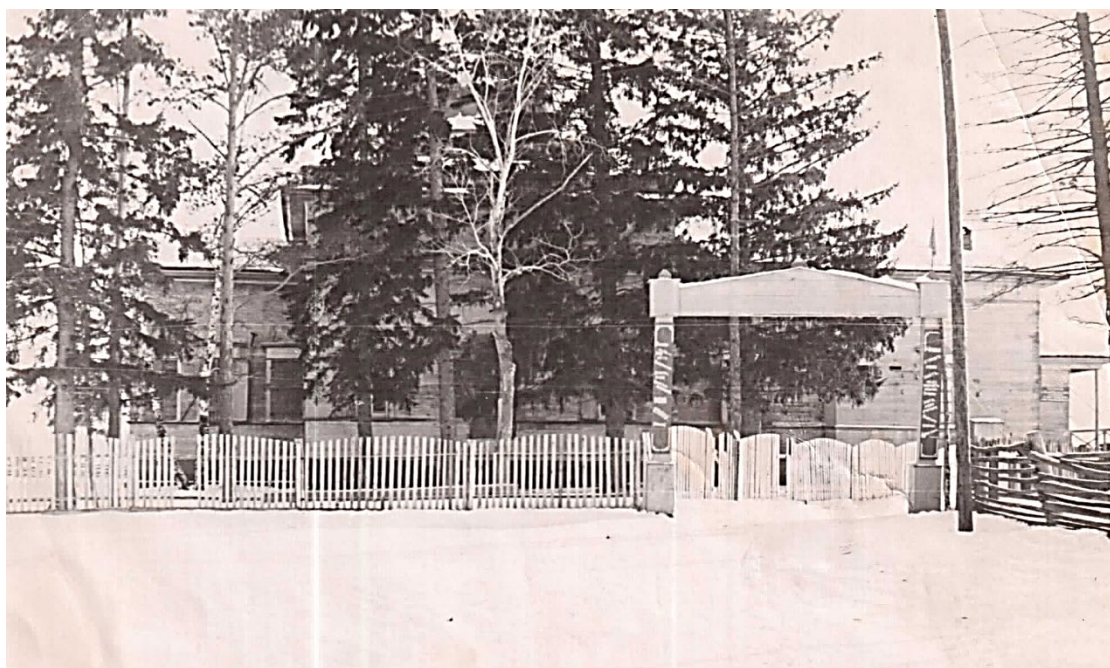
СОЦИАЛЬНА СФЕРА

Практически во всех населенных пунктах Тутурского поселения до середины **1950-х** годов (обычно при колхозах), были магазины (сельпо), клубы и начальные школы и детские сады. А вот больница была только в д. Кузнецовка, и обслуживала она жителей деревень Наумовки, Кузнецовки, Орловки, Балахни и села Тутура, просуществовала больница, позже уже медпункт, до **1956** г. В том же году фельдшерско-акушерский пункт был открыт в селе Тутура. В д. Кузнецовке сохранился дом, в котором была больница. Начальные школы были в деревнях Кузнецовка, Орловка, Балахня, в Наумовке была начальная школа, но просуществовала она всего 2-3 года, было это в послевоенные годы, примерно в **1946-48** годах, в селе Тутура была изначально церковно-приходская 3-хклассная школа, позже средняя школа.



Коллективный снимок учащихся Тутурской церковно-приходской школы с жителями села (конец 19 века)

Культурные учреждения (клубы) были в Кузнецовке, Наумовке, Орловке и Тутуре. Детские сады были в д. Балахня и в селе Тутура. До **1931** года в с. Тутура действовала Покровская церковь. В приходе церкви в 1910 –е годы числилось 4394 человека. В **1929** году священником церкви был Павловский Виктор Иванович. В **1968** году здание церкви сгорело.



Здание Покровской церкви села Тутура (фото 1960 –х годов)

В настоящее время на месте церкви находится мемориальный комплекс воинам-землякам погибшим в Великой Отечественной войне 1941-45 годов.



В настоящее время на территории Тутурского муниципального образования работают детский сад, средняя общеобразовательная школа. Работает культурно-информационный центр «Вдохновение», в который входит клуб и библиотека, работают почта и администрация. Есть два фермерских хозяйства, три частных магазина. Есть Фельдшерско-акушерский пункт, который в настоящий момент не работает, по причине отсутствия специалиста. Периодически в здании ФАП ведут прием врачи с районной больницы п. Жигалово. С **2017** года началось строительство новой школы, рассчитанной на сто мест. В **2019** году школа начала свою работу. Практически все учреждения и организации находятся в самом селе Тутура. В деревне Кузнецовка действует гостиница на шесть мест и магазин. На территории Орловки и Балахни объекты социальной сферы отсутствуют. К сожалению, за долгие годы существования села, многие организации по тем или иным причинам закрылись или были перенесены.

ДОСТОПРИМЕЧАТЕЛЬНОСТИ

Наиболее значимые памятники культурного наследия находятся в селе Тутура. Одной из достопримечательностей является двухэтажный дом купца Михаила Дмитриевича Мишарина, который вел торговлю не только в Забайкалье и в низовьях Лены, но и с Монголией и Китаем, содержал в Тутуре на свои средства богадельню, на его же средства была построена в Тутуре Покровская церковь. К нему нанимались работать местные жители и политссылные села.

Некоторое время в здании находился Жигаловский пионерский лагерь. С **1944** г. по **1955** г. – Тутурский детский дом. В **1955** году – школьный интернат в котором насчитывалось 140 человек учащихся, столовая. В настоящее время здание пустует и является памятником архитектуры.



Дом купца Михаила Дмитриевича Мишарина (фото 2019 г.)

Еще одним памятником культурного наследия и достопримечательностью Тутуры является сохранившееся здание церковно – приходской 3-х классной школы, которая действовала с **1833** г. по **1907** год.

В **1907** году школа стала Тутурским двухклассным училищем. В этом училище обучался и преподавал уроженец села Тутура Михаил Михайлович Кожов (18 ноября 1890) ученый, байкаловед, доктор биологических наук, заслуженный деятель науки и техники. С **1956** года была больница с родильным отделением, позже ФАП.

К достопримечательностям можно отнести и здание библиотеки. Примечательно это здание тем, что в **1915** году по воспоминаниям старожилов в этом доме отбывал ссылку известный политический деятель В. В. Куйбышев со своей женой Прасковьей Афанасьевной Стяжкиной.



С **1967** года по **2019** год в этом здании находилась библиотека.

На территории мемориального комплекса в селе Тутура находится необычный памятник, который по праву можно считать достопримечательностью села.

В начале двадцатого столетия жил в деревне Кузнецовка, расположенной через реку Лена от села Тутура купец – пароходовладелец Минеев. Он поставил около Покровской церкви села Тутура своеобразный мраморный памятник в виде сидящего льва. На памятники с трех сторон расположены три круга (по числу пароходов принадлежавших Минееву), в центре круга видны якоря. После Октября пароходы были переданы Советской Власти.



Памятник Минеева в виде сидящего льва

РУКОВОДСТВО ТУТУРСКОГО МУНИЦИПАЛЬНОГО ОБРАЗОВАНИЯ

1919 г. – Пономарев П.Ф.- председатель волостной земской управы
1920 г. – Мишарин И.К. – председатель Тутурского ревкома

Председатели Тутурского волисполкома.

Февраль 1921 г.- И.Н. Нечаев
Июль 1921 г. – Тарасов С.М.
Июнь 1922 г.- Исаков
Сентябрь 1922-1924г.г. – Орлов Н.А.

Председатели Тутурского сельского совета.

Сентябрь 1922-1923 г.г.- Головных И.М.
Октябрь 1924г.-Кожев Григорий Николаевич
Март 1926 г.- Орлов Г.Л.
Сентябрь 1926 г.- Головных Иван Петрович
Февраль 1927 г.- Аксаментов Никифор Кузмичь
Февраль 1929 г.- Головных Михаил Иванович
Февраль 1933 г.- Чувашев
Ноябрь 1934 г.- Тарасов М.Н.
Январь 1938 г. – Одногузов
Март 1939 г. – Мамруков М.В.
Январь 1940 г.- Аксаментов Я.Г.
Август 1941 г. – Аксаментов
Август 1942- август 1943 г.г. – Аксаментов В.М.
Август 1943 г.- Николаев А.Т.
Март 1944-1945 г.г. – Кузнецов С.Д.
Апрель 1946 г.- октябрь 1946 г.- Аксаментов Я.Г.
Ноябрь 1946-1949 г.г. – Кузнецов С.Д.
1949-1965 г.г. – Шеметов В.Т.
1966-1972 г.г. – Томшин И.А.
1973 – 1975 г.г. – Берденников К.С.
1975 – 1977 г.г. – Бережных Н.Н.
1977 – 1985 г.г. – Савинов В.Г.
1985 – 1986 г.г. – Рудых В.М.
1987 – 2007 г.г. – Кузнецов Е.Г.
С 2007 г.- Томшина Т.Д.

*Заместители председателей Тутурского сельского совета.
Секретари Тутурского сельского совета.*

2 февраля 1927 г.– Головных Иннокентий Поликарпович
1929 год – Рудых Василий Сергеевич
1940 год – Ямпольская Пелагея Филипповна
Лемзяков С. Н.
1946 год – Аксаментов Яков Григорьевич
1951-1956 г.г. – Немирович-Данченко (Кулебякина) М.Ф.
1947-1951 г.г. – Чертовских Н.Н.
- Полозов Г.Н.
- Стрелова А.В.
- Тарасова Н.Г.
1973 год – Аксаментов С.Г.
1979-1985 г.г. – Шеметова Т.С.
1985-1986 г.г. – Воробьева (Педай) В.Н.
1986-1992 г.г – Савинова В.П.
1987 год – Черепанова (Лемзякова) Н.Е.
1992 год – Фликова Л.П.
1989-2006 г.г. – Бережных Г.В.
2006-2008 г.г. – Кузнецова Е.Е.
2008 - 2013 г.г. -Новопашина С.В.
2013-2014 г.г. – Тарасенкова Т.В.
2015 -2018 г.г. - Кулешова И.А.
2018 год - Медведева Ю.Н.

Источники:

1. Архив Тутурской сельской библиотеки.
2. Фотографии из архива Тутурской сельской библиотеки и личного архива Лемзяковой Любовь Прокопьевны жительницы с. Тутура.
3. Архив Администрации Тутурского муниципального образования.
4. Книга «Нам -90» об истории Тутурского МО, выпущенная в 2009 году специалистами Тутурской администрации.
5. Районный Архив п. Жигалово.



Юбилей села Тутура – 385 лет (фото 2017 года)



Юбилей деревни Кузнецовки – 295 лет (фото 2018 года)





Юбилей Орловки – 370 лет (фото 2015 года)

